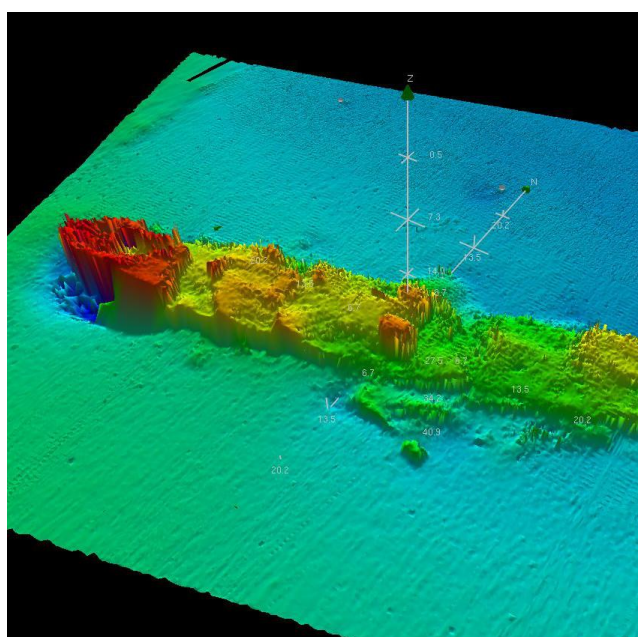


ÉPAVES ET OBSTRUCTIONS



Descriptif de contenu du produit externe

Novembre 2017

Table des matières

1	OBJET DU DOCUMENT	3
2	DESCRIPTION GENERALE DU PRODUIT	3
2.1	Contenu	3
2.2	Emprise du produit (extension géographique)	4
2.3	Système géodésique	4
2.4	Origine des informations	4
2.5	Mise à jour	4
3	QUALITE DES DONNEES	5
4	STRUCTURATION DES DONNEES	5
4.1	Format du produit « Épaves et Obstructions »	5
4.2	Attributs des objets du produit « Épaves et Obstructions »	5
5	LIMITATION D'EMPLOI	6
5.1	Restrictions	6
5.2	Limites d'utilisation	6

Produit « Épaves et obstructions »

Descriptif de contenu du produit externe

Novembre 2017

1 Objet du document

Ce document décrit les caractéristiques du produit « Épaves et Obstructions ». Il ne s'agit pas d'un manuel d'utilisation de ce produit.

2 Description générale du produit

2.1 Contenu

Le produit « Épaves et Obstructions » contient une description des épaves, obstructions ou roches sous-marines sur la zone économique exclusive française (ZEE). Il s'agit d'objets ponctuels émergents du fond sous-marin et susceptibles d'entraver la navigation. Les objets du produit « Épaves et Obstructions » se scindent en 3 classes :

- Les épaves (WRECKS) : ce qui reste d'un navire ou d'un avion échoué ou coulé. Les épaves représentent un peu moins de 2/3 des objets recensés ;
- Les obstructions (OBSTRN) : objet de nature artificielle autre qu'une épave encombrant le fond et susceptible de constituer un danger pour la navigation de surface ou sous-marine (c'est-à-dire situé par des fonds inférieurs à 1000m, par exemple : conteneur, ancre perdue). Les obstructions comptent pour un tiers des objets recensés ;
- Les roches sous-marines (UWTROC) : masse découvrante, affleurante ou sous-marine de nature rocheuse ou corallienne. Les roches sous-marines représentent moins de 2% des objets.

Ce produit ne concerne pas les objets flottants ou dérivants (conteneurs, débris, bouées déradées, ...) dont la position évolue rapidement.

2.2 Emprise du produit (extension géographique)

Ce produit couvre la zone économique exclusive française (ZEE) de métropole et d'outre-mer, sur laquelle le Shom possède un rôle de centralisateur et de diffuseur à l'échelon national de l'information nautique.

Afin de proposer une couverture homogène, les épaves et obstructions présentes dans les eaux anglaises des Îles anglo-normandes et dans la partie maritime de Monaco sont également fournies.

2.3 Système géodésique

Toutes les positions sont référencées dans le système WGS-84 (EPSG : 4326).

2.4 Origine des informations

Sources

Les informations utilisées pour l'élaboration de ce produit proviennent de diverses sources : entités du Shom, Marine Nationale, organismes civils, particuliers, ...

Shom : il s'agit principalement de levés réalisés par les Groupes Hydro-Océanographiques du Shom. Cependant les informations suivantes peuvent également être intégrées :

- éléments figurant déjà sur une carte marine en service n'ayant pas fait l'objet de levés ;
- informations extérieures arrivant au Shom (sous la forme d'AVURNAV par exemple) susceptibles d'influer sur la sécurité de la navigation ;
- informations générées par l'exploitation d'images spatiales ou aériennes.

Marine Nationale : certains bâtiments de la Marine Nationale équipés de matériels d'investigation sous-marine effectuent des interventions par plongeurs et transmettent les résultats de leurs explorations au Shom.

Organismes civils : Ce sont principalement :

- les organismes publics : notamment la Direction des Affaires Maritimes et en particulier ses Directions Départementale des Territoires et de la Mer (DDTM) ;
- les grands ports maritimes ;
- Des associations comme le groupe de Recherche et d'Identification des Épaves en Manche-Est (GRIEME) ;
- des particuliers renommés dans le monde de la plongée sous-marine.

2.5 Mise à jour

La mise à jour de ce produit est réalisée par éditions successives, en général annuelles.

3 Qualité des données

Suivant l'origine de l'information, la densité des renseignements d'un objet (épaves, obstruction ou roche sous-marine) est variable. Une épave (ou obstruction) détectée à l'occasion d'un levé hydrographique est généralement très bien connue tant en position qu'en brassiage (sonde portée sur la carte marine au niveau de l'épave). En fonction de la profondeur, une investigation par plongeur peut compléter sa description. Les associations de plongée apportent un concours précieux tant en localisation qu'en description des épaves. Pour certains naufrages, le Shom ne dispose parfois que de la position approximative de l'accident de mer¹.

Qualité géométrique :

La qualité géométrique de l'objet recouvre la qualité planimétrique (relative à la position horizontale) et la qualité altimétrique (relative à la position verticale, ici le brassiage) :

- **Qualité planimétrique :** La qualité planimétrique est renseignée par l'attribut « *precis_loc* ». La précision de la localisation est très variable et dépend des techniques de localisation employées et de la date de détermination de l'épave.
- **Qualité du brassiage :** L'attribut « *precis_bra* » (pas toujours renseigné) informe sur la qualité du brassiage indiqué.

4 Structuration des données

4.1 **Format du produit « Épaves et Obstructions »**

Le produit « Épaves et Obstructions » est disponible sous forme de 3 fichiers au format Shapefile contenant tous les objets dans la zone d'emprise décrite au § 1.2. Les métadonnées associées à l'extraction sont au format ISO 19115-19139 (.xml).

4.2 **Attributs des objets du produit « Épaves et Obstructions »**

Les caractéristiques des objets du produit « Épaves et Obstructions » sont décrites dans des champs appelés attributs. Cette section détaille les attributs de chaque classe dans les termes suivants :

- Attribut : nom de l'attribut ;
- Description : définition ou intitulé de l'attribut ;
- Type : structure de l'attribut : caractère, entier, décimal, etc. ;
- Valeurs possibles : signification des valeurs de cet attribut, ou liste des valeurs possibles ;
- Contrainte : précise pour quelle couche l'attribut est renseigné.

¹ A noter que ces objets sont alors portés sur la carte marine avec la mention « PA » (position approchée) ou « PD » (position douteuse) en fonction de la précision estimée et de l'échelle de la carte marine.

Le tableau suivant décrit les attributs relatifs aux trois classes d'objets du produit « Épaves et Obstructions » (WRECKS, OBSTRN et UWTRC).

Attribut	Description	Type	Valeurs possibles	Contrainte		
				WRECKS	OBSTRN	UWTRC
nom	Nom de l'objet	texte		x	x	x
latitude	Latitude en degrés décimaux signés	décimal		x	x	x
longitude	Longitude en degrés décimaux signés	décimal		x	x	x
precis_loc	Précision de la localisation	décimal		x	x	x
brassage	Brassage de l'objet en mètres	décimal	Sonde - mesurée ou estimée - du point le plus haut de l'objet, par rapport au zéro des cartes marines - Exemple : 4,5	x	x	x
precis_bra	Qualité du brassage	texte	profondeur connue, profondeur inconnue, sonde douteuse, sonde non fiable, fond non trouvé, brassage connu, brassage inconnu mais estimé supérieur à [VALSOU], valeur signalée n'ayant pas fait l'objet d'un levé, valeur signalée mais non confirmée, profondeur entretenue	x	x	x
caract_bat	Dans le cas d'une épave : Caractéristiques du bâtiment avant naufrage	Texte (possible limité à 254 caractères)	Longueur, tonnage, tirant d'eau, nationalité, type de bateau, nombre de mâts ...	x		
caract_obj	Caractéristiques de l'objet après naufrage	Texte (possible limité à 254 caractères)	Hauteur p/r au fond en m, orientation, aspect sur le fond, ensablement ...	x	x	x
circ_nauf	Date et/ou circonstances du naufrage	Texte (possible limité à 254 caractères)		x	x	
long_obj	La longueur de l'objet	décimal	Exemple : 10,6	x	x	x
type_obj	Le type de l'épave	texte	Exemple : sous-marin, avion, chaîne d'ancre, paquebot...	x		
inspireid	Identifiant unique de chaque objet	texte	Ex FR 000063251 0001	x	x	x

Les attributs sont renseignés, selon que l'information est connue ou non au Shom.

5 Limitation d'emploi

5.1 Restrictions

Ce produit **ne doit pas être utilisé pour la navigation.**

5.2 Limites d'utilisation

Le Shom ne peut être tenu responsable d'une quelconque modification apportée aux données qu'il diffuse.